

Инвестиционный дайджест

21 марта

3 млрд рублей новых инвестиций

Итоги Центра поддержки экспорта
Архангельской области за 2022 год

Новый грузовой терминал в
архангельском порту

Новый механизм комплексного
развития территорий

В Совете Федерации обсудили меры
поддержки для бизнеса

Архангельский разработчик
получил грант в размере 4 млн
рублей

Инвестпроект: «Всесезонный
туристический комплекс и
горнолыжный курорт «Красная
Горка»»

Компании «Газели» получат
поддержку Корпорации МСП в 2023
году



АГЕНТСТВО
РЕГИОНАЛЬНОГО
РАЗВИТИЯ



[Ролик
про инвестиции](#)



165

компаний ведут инвестиционную
деятельность в статусе резидентов
Арктической зоны

110

млрд рублей общий объем
инвестиций

5,6

тысяч рабочих мест
создадут

Статистика по АЗРФ за январь - март - Новые проекты

За первый квартал 2023 года пул инвестпроектов - резидентов Арктической зоны РФ в Архангельской области увеличился на 15 компаний.

Это более 3 млрд рублей новых инвестиций и создание 679 новых рабочих мест.

Один из крупнейших новых резидентов: ООО ТК «Рико». Новый резидент Арктической зоны РФ, транспортная компания «РИКО», создал автобусное предприятие и уже приступил к оказанию транспортных услуг населению Архангельска. Проект реализован по соглашению с Корпорацией развития Дальнего Востока и Арктики (КРДВ).

Предусмотрено обслуживание более 28 городских маршрутов областной столицы с использованием автобусов среднего и большого класса, всего будет задействовано более 200 единиц техники. Также среди новых резидентов – компания «Русские ярмарки Архангельск» (инициатор проекта - ООО «Русские ярмарки»). Инвестор планирует построить в областном центре большой ярмарочно-развлекательный комплекс, в котором свои товары – сельскохозяйственную и промышленную продукцию, изделия декоративно-прикладного искусства – представят сотни компаний. Капитальные вложения в проект оцениваются в 230 млн рублей. Планируется создание 38 новых рабочих мест. Налоговая отдача от реализации проекта в течение 10 лет составит 265 млн рублей.



Резидент АЗРФ построит ярмарочный комплекс в Архангельске



Резидент АЗРФ построил новый грузовой терминал в архангельском порту

Два года назад Архангельский речной порт стал резидентом АЗРФ, за это время компания обустроила новый терминал и стала участником федеральных проектов, реализуемых в Арктике крупнейшими нефтегазодобывающими компаниями.

Летняя навигация прошлого года продемонстрировала большую заинтересованность государства и бизнеса в арктических грузопотоках, что дало мощный толчок для развития портовой инфраструктуры, – рассказал генеральный директор Архангельского речного порта Андрей Разговоров. – Арктическое резидентство и связанные с этим налоговые послабления дали возможность расширить портовую зону.

В короткие сроки мы обустроили новые причалы, довольно обширную складскую площадь и сформировали в округе Варавино-Фактория в районе поселка 2-го лесозавода третий грузовой терминал.

Активное освоение нефтегазодобывающих провинций на Ямале и строительство Бухты Север в разы увеличило грузопоток через архангельский порт. В прошедшую навигацию отработано свыше 3300 вагонов с различным грузом, который поступал для заказчиков практически со всей страны. Архангельскому речному порту пришлось выступить не просто единым грузовым терминалом, но и решать задачи по транспортной логистике, обработке, хранению и последующей отправке грузов по Северному морскому пути. Понадобилось новое оборудование, спецтехника и, самое главное, мобильный кран большой грузоподъемности.

Инвестиции в новую портовую инфраструктуру оправдались – за лето 2022 года у причалов третьего терминала обработано 47 крупнотоннажных судов и отправлено 150 тысяч тонн генерального груза, строительных материалов, десятки единиц спецтехники, различного оборудования и трубопункта. В этом году Архречпорт готовится к увеличению грузооборота, для того чтобы справиться с ним, резидент АЗРФ приобрел современный мобильный кран грузоподъемностью 500 тонн.

Напомним, что в Поморье инвестиционную деятельность в статусе резидентов АЗРФ ведут 165 компаний с общим объемом инвестиций в почти 110 млрд рублей, планируется создание более 5,6 тысяч рабочих мест.

Предпринимателям, заинтересованным в реализации инвестиционных проектов при господдержке, которая предоставляется резидентам АЗРФ, оказывают ряд услуг в агентстве регионального развития. Потенциальным инвесторам помогут в разработке финансовых моделей и бизнес-планов для подачи заявки на статус резидента Арктической зоны РФ, получения земельных участков, необходимых для реализации проектов, и окажут комплексное сопровождение.

150 тыс тонн
генерального груза

47
крупнотоннажных судов





«Сегодня большие перспективы развития региона связаны с Северным морским путем: это и создание Архангельского транспортного узла, о чем говорил губернатор, и строительство глубоководного морского порта. Кроме того, область обладает крупным промышленным и инвестиционным потенциалом. Здесь находятся крупнейшее в Европе месторождение алмазов и один из самых крупных в мире космодромов – Плесецк. Работают крупные предприятия машиностроения, рыбохозяйственной, деревообрабатывающей отрасли. Уже сейчас на регион приходится треть всех инвестиционных проектов, которые реализуются в Арктической зоне России. Это говорит о том, что руководство Архангельской области хорошо знает потенциал, сильные стороны региона и грамотно использует его конкурентные преимущества для привлечения инвесторов и эффективного социально-экономического развития области»

В Совете Федерации рассказали про резидентов Арктической зоны

В Совете Федерации с 23 по 25 января состоялись Дни Архангельской области. Региональную делегацию в СФ возглавили губернатор региона РФ Александр Цыбульский и председатель Архангельского областного Собрания депутатов Екатерина Прокопьева.

30 процентов всех резидентов Арктической зоны России представляют компании и предприниматели из Архангельской области.

Резидентами АЗРФ уже введены в эксплуатацию 24 объекта в Архангельске, Приморском и Пинежском районах. Это небольшие производства, новые гостиничные комплексы, частный медицинский и образовательный центры, а также объекты общественного питания и торговли.

Архангельская область занимает лидирующие позиции по субсидированию 75 процентов объема страховых взносов по вновь созданным рабочим местам: в 2021–2022 годах 65 резидентов Арктической зоны РФ заключили договоры на возмещение затрат по уплате страховых взносов. Общий размер предоставленных субсидий федерального бюджета составил более 132 млн рублей.



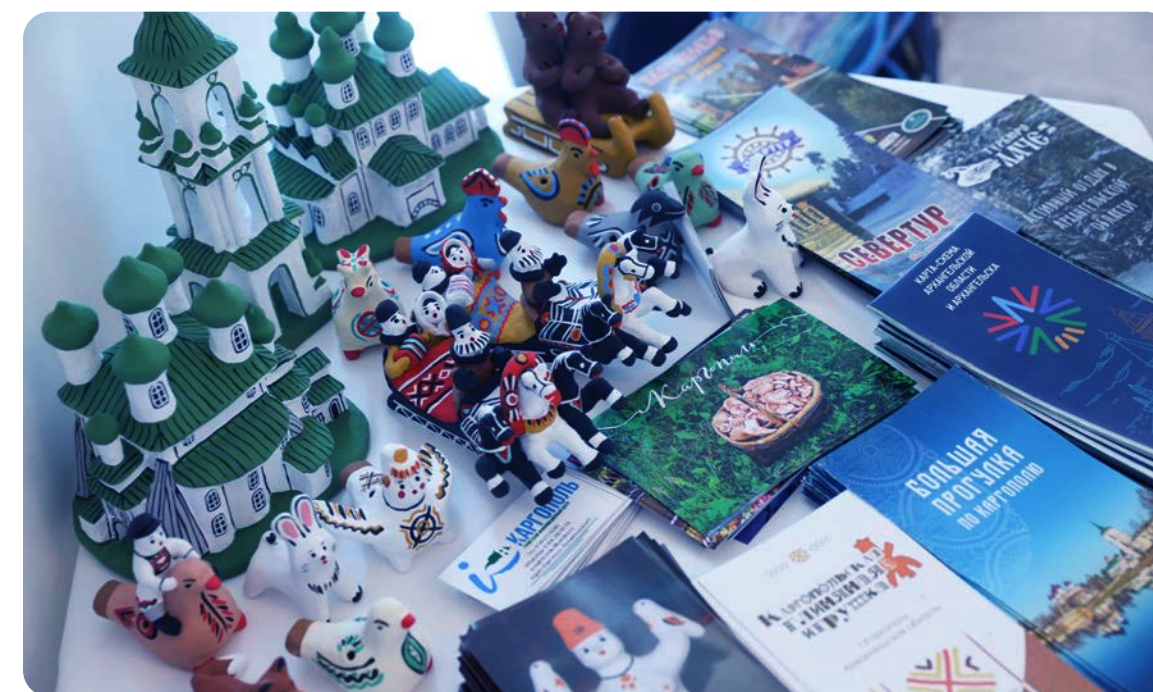
отметила Председатель Совета Федерации Федерального Собрания РФ Валентина Матвиенко



Предложения сенаторам от региональной команды:

- Рассмотреть возможность закрепления пониженной ставки по страховым взносам в размере 7,6 процента для резидентов Арктической зоны Российской Федерации – без необходимости подачи документов на предоставление субсидии
- На базе техникума судостроения и машиностроения в 2024 году создать отраслевой центр опережающей профессиональной подготовки кадров для оборонно-промышленного комплекса
- На площадке IT-парка «Цифровая Арктика» планируется создание арктической межрегиональной IT-экосистемы, возможности которой позволят обеспечить подготовку кадров, реализовать различные технологические проекты цифровой экономики.
- Это создание промышленных парков и технопарков. Под них определены территории, есть и заинтересованность потенциальных резидентов. Каждый из планируемых к созданию технопарков будет отвечать за поддержку определенной отрасли экономики и даст возможность создать цепочки кооперации малого и среднего бизнеса с крупными предприятиями региона.

Все предложения были одобрены и взяты в работу.



132 млн руб

общий размер предоставленных субсидий федерального бюджета резидентам Арктической зоны

12,2 млрд руб

привлеченных инвестиций резидентами АЗРФ

39

запущенных проектов резидентами АЗРФ

1700

создано новых рабочих мест





Инвестиционный проект «Портово-индустриальный парк в г. Онега»

В Совете Федерации рассказали про инвестиционный потенциал Архангельской области

Инвестиционные проекты резидентов Арктической зоны имеют широкую диверсификацию по отраслям – это строительство, транспорт и логистика, производство, туризм, услуги населению, медицина, лесная отрасль, пищевая промышленность, сельское хозяйство, торговля, переработка полезных ископаемых.

Лидирующие позиции среди арктических регионов Поморье занимает по проектам в сфере жилищного строительства. Резиденты АЗРФ, являющиеся застройщиками, суммарно проинвестируют на возведение 25 жилых комплексов более 16 миллиардов рублей.

Самый крупный проект в Поморье нацелен на освоение Павловского месторождения свинцово-цинковых руд на архипелаге Новая Земля, где сейчас строится горно-обогатительный комбинат с объемом инвестиций 52,8 млрд рублей.

25

жилых комплексов

16 млрд руб

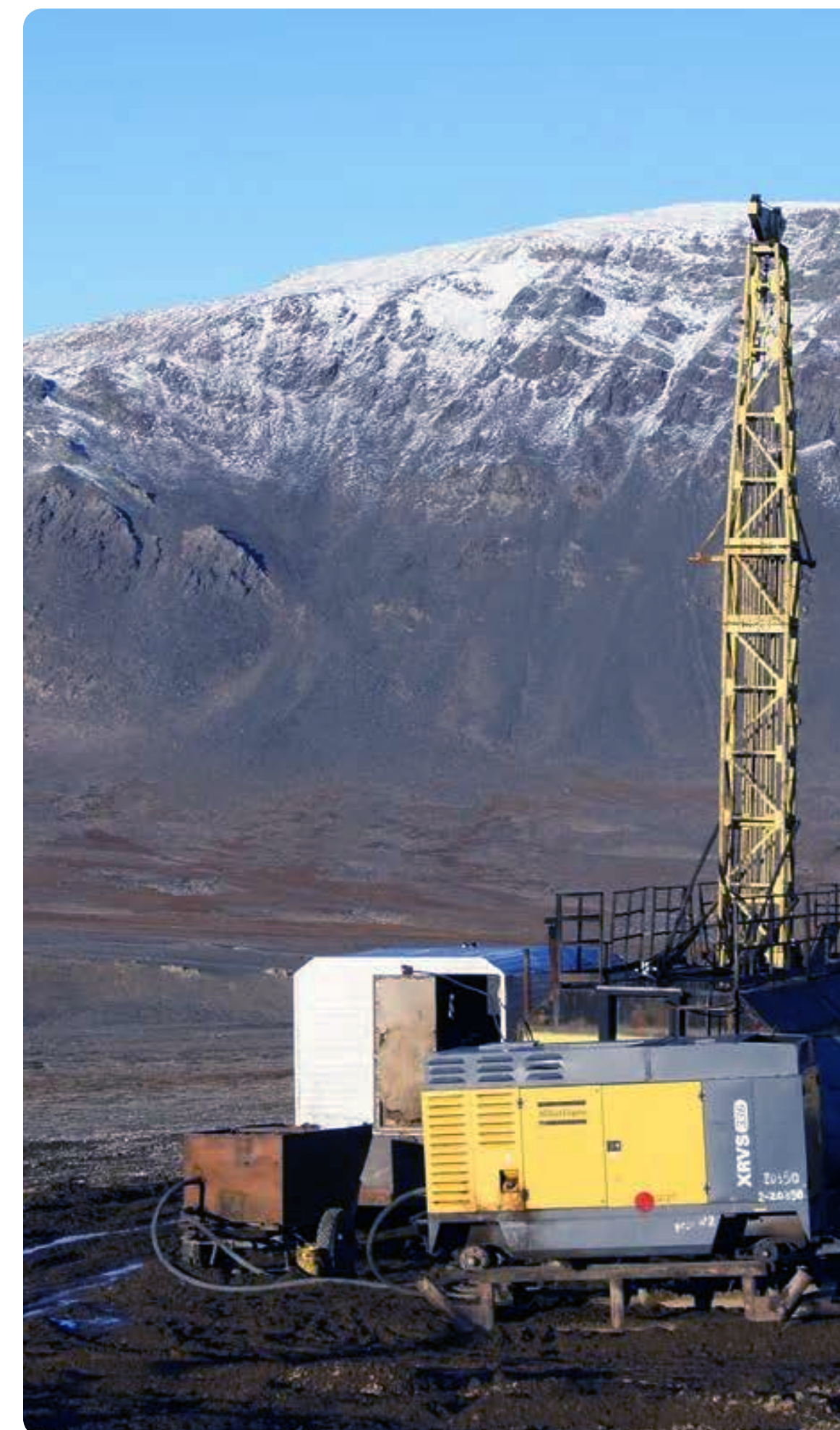
проинвестируют на возведение комплексов

Строительство индустриальных парков.

Строительство арктического портово-промышленного комплекса «Талаги» нацелено на создание производственного комплекса, где смогут разместиться заводы железобетонных изделий, железобетонного судостроения и судоремонтного завода. Наличие портовой и железнодорожной инфраструктуры в технопарке поможет обеспечить годовой грузооборот в размере 1,5 млн тонн.

Также планируется создание портово-индустриального парка «Онега», чей прогнозируемый грузооборот будет в несколько раз больше и составит до 10 млн тонн в год с круглогодичной навигацией и приемкой судов с объемом грузов 38 тысяч тонн. Реализация проекта позволит создать портовую инфраструктуру, включающую промышленный парк с производством нефтехимии, место хранения и накопления грузов, контейнерный терминал, резервуарный парк, а также производство кормов для рыб и комплекс по выращиванию лосося в устройствах замкнутого водоснабжения.

Еще один промышленный парк в Архангельске, появление которого даст возможность увеличить объем промышленного производства путем привлечения новых резидентов, предполагает организацию производства по глубокой переработке древесины, изготовлению металлоконструкций и неметаллической минеральной продукции, а также упаковки.



[Посмотреть все возможности Архангельской области можно в коротком ролике, который презентовали в Совете Федерации!](#)

Резидент Арктической зоны приступил к оказанию инновационной медпомощи жителям Архангельской области с сосудистыми заболеваниями



54,91 млн руб

объем частных вложений в реализацию проекта

«Жителям Архангельской области, Ненецкого автономного округа, а также Республик Карелия и Коми, страдающим тяжелой сосудистой патологией, оказываем квалифицированные услуги с применением инновационных технологий. Мы приобрели новое высокотехнологичное оборудование, которое соответствует современным стандартам медицины и необходимо для качественной диагностики, лечения и проведения операций любого уровня сложности. Благодаря налоговым льготам на имущество, прибыль и экономии по соцплатежам, которые мы получили в статусе резидента АЗРФ, можем закупать качественные, дорогостоящие и инновационные расходные материалы, используемые для проведения операций и оказания медицинской помощи.»



Александр Иваненко, генеральный директор ООО «ИнноМед»

Специализированные и высокотехнологичные медицинские услуги северяне могут получить бесплатно.

В городе Архангельске компания «Инномед» открыла первый в регионе частный медицинский центр в области инновационной сосудистой хирургии, чтобы уникальную помощь сделать максимально доступной для местных жителей. Резидент Арктической зоны РФ (АЗРФ) оказывает услуги также по полисам обязательного медстрахования. Объем частных вложений в реализацию проекта по соглашению с Корпорацией развития Дальнего Востока и Арктики (КРДВ) превысит 54,91 млн. рублей.



Итоги работы МКК «Развитие» за 2022 год



552,37 млн руб

выдано микрозаймов Фондом по средневзвешенной ставке 6, 67% годовых.

139,83 млн руб

выдано 10 займов по программам ФРП (от 2% до 5%).

12 грантов на общую сумма 23,82 млн руб

предоставлено предприятиям для компенсации части затрат на уплату процентов по кредитам, полученным в банках, на пополнение оборотных средств.

Итоги работы АО «Гарантийная организация Архангельской области» за 2022 год



631 667 810 руб

размер поручительств (138 ед.)

Архангельск посетил известный инвестор Александр Шульгин

В Агентстве регионального развития, Центре «Мой бизнес» состоялась встреча предпринимателей с известным инвестором, российским композитором Александром Шульгиным. Гость рассказал про будущее еды и продуктов питания и инвестирование в фудтех и агротех.

Александр, признанный визионер, имеющий более чем 20-летний опыт венчурного инвестирования в новую экономику, децентрализованные технологии, цифровую среду и медиа.

Инвестор подчеркнул, что необходимо развивать поморскую кухню, так как гастрономия – это тренд 21 века и на государственном уровне необходимо поддерживать предпринимателей этого сектора, ведь аутентичная кухня и культура, и самоиндификационный код народа. Местным производителям нужны особые преференции, налоговые льготы.

«Ешь наше – это должно стать для вас всем, внедряйте свою айдентику, занимайтесь именно пропагандой местного производства. Деньги должны вращаться внутри одной региональной системы, как например это происходит в ряде замкнутых систем – эффект для региона будет разительно полезным»



Александр Шульгин, российский инвестор и композитор



Итоги работы Инновационного центра в 2022 году:

48 резидентов
Инновационного центра

6 резидентов
Фонда «Сколково»

54 заявки
подано с помощью специалистов Центра в федеральные институты развития (Фонд содействия развитию малых форм предприятий в научно-технической сфере» и Фонд «Сколково»)



В цехе по производству кормов для аквакультуры САФУ начали выпуск первой партии



В цехе стартовало производство опытных партий кормов для дальнейшей их апробации на производственных площадках партнеров.

Напомним, что открытие цеха на базе Высшей школы рыболовства и морских технологий САФУ состоялось в конце декабря 2022 года и стало первым этапом масштабного проекта НОЦ «Российская Арктика: новые материалы, технологии и методы исследования» по развитию аквакультуры в регионе.

В реализации проекта приняли участие несколько сторон. САФУ предоставил необходимые площади в кампусе Высшей школы рыболовства и морских технологий, профинансировал часть работ и обеспечил возможность проведения исследований силами ученых ВУЗа. Правительство Архангельской области выделило средства на закупку необходимого оборудования отечественного производства, а рыболовецкий колхоз им. Калинина – на ремонт помещений.

Проектная мощность цеха — 500 тонн кормов в год. В цехе установлено российское оборудование, плановая производительность которого составляет до 150 кг в час. Важно, что все сырьевые материалы российского производства. Планируется выпускать фракции корма для рыбы от одного до восьми миллиметров, в каждом виде корма используется до семи – восьми ингредиентов. Кроме того, в цехе установлен вакуумный напылитель жира, который увеличивает питательную ценность корма



На поддержку малого и среднего предпринимательства в Архангельской области в 2023 году будет направлено почти полмиллиарда рублей



В рамках программы поддержки МСП средства выделяются на проведение различных мероприятий, оказание консультационной поддержки и юридической помощи, предоставление предприятиям и самозанятым льготных займов и гарантийной поддержки.



«В 2023 году на поддержку малого и среднего бизнеса направим в 1,7 раза больше средств, чем в 2022-м. Общая сумма составит порядка 460 млн рублей, - сообщил в своем телеграм-канале губернатор Архангельской области Александр Цыбульский.»



Александр Цыбульский, губернатор Архангельской области

Архангельский разработчик получил грант в размере 4 млн рублей от Фонда содействия инновациям



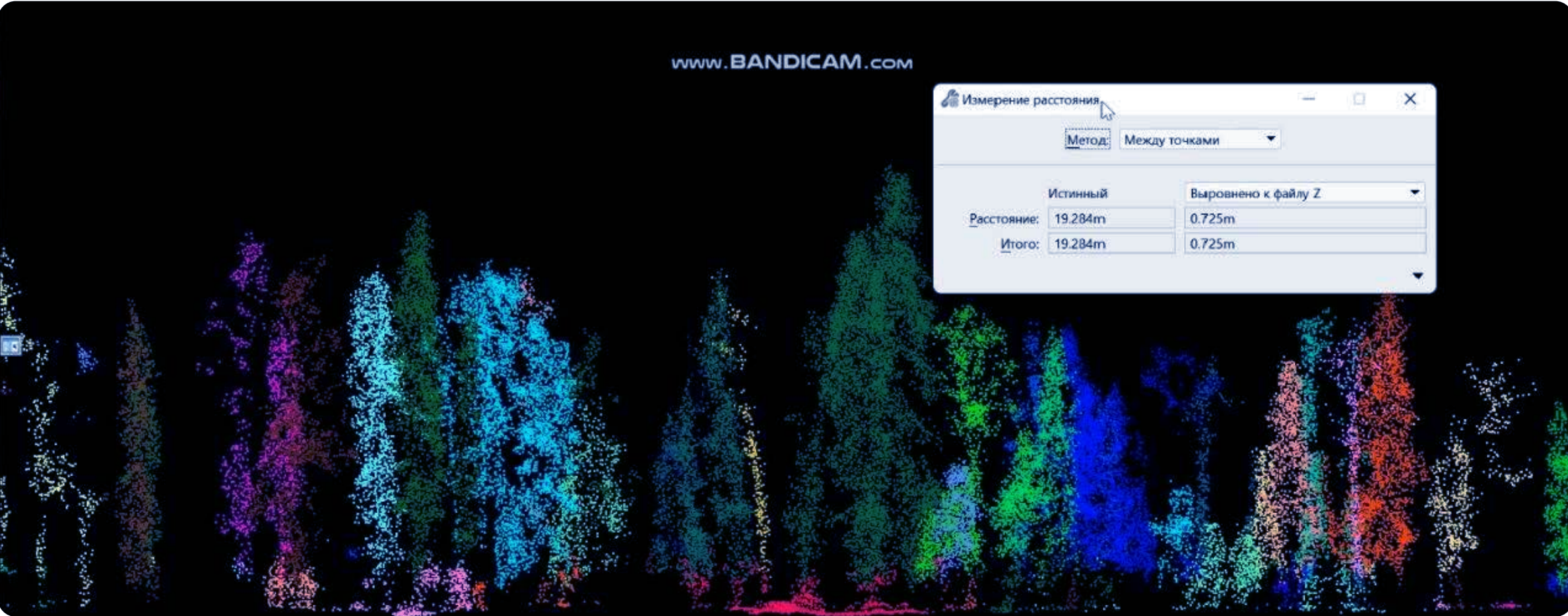
Проект резидента Инновационного центра Агентства регионального развития Дмитрия Савенкова заключается в разработке программного обеспечения для автоматизированного учета лесных ресурсов на основе данных лазерного сканирования. Разрабатываемое программное обеспечение позволит лесозаготовительным компаниям получать оперативные, точные данные об основных характеристиках лесных ресурсов.



Будет реализована возможность составления сортиментного плана – какое количество лесоматериалов, с градацией по породам и длинам, получит лесозаготовитель.

Средства гранта будут направлены на создание рабочей модели программного обеспечения, - поделился планами Дмитрий Савенков. - Одно из приоритетных направлений, над которым сейчас идет работа, это дистанционная таксация лесных насаждений с использованием воздушного лазерного сканирования.

С помощью БПЛА специалисты компании сканируют место предполагаемой рубки и создают объемную модель участка леса, на основе которой определяют основные показатели, рельеф местности и не эксплуатационные участки. Применение данного метода позволит за 1 час получить полную информацию о более чем 50 гектарах лесного фонда.



Сбыт с гарантией: в 2023 году МСП смогут заключать офсетные договоры по госзакупкам



Как сообщил первый вице-премьер Андрей Белоусов, первый в России офсетный договор с МСП-поставщиком уже заключен. Он предусматривает производство транспондеров, которые ранее закупались только в Европе.

Кто стал первопроходцем?

Офсетный договор по 223-ФЗ заключило ООО «Автодор — Платные Дороги» с компанией «Сорб Инжиниринг»

- Общая сумма договора составила 120,3 млн рублей
- По договору компания обязуется поставить 100 000 транспондеров и 10 000 держателей для них
- Компания инвестирует в производство 50 млн рублей, полученных благодаря льготному кредиту
- Офсетный договор поможет предприятию втрое увеличить число рабочих мест и получить гарантированный рынок сбыта в 2023–2025 годах

120,3 млн руб
Общая сумма договора

100 000 транспондеров
будет предоставлено по договору

Компании-«Газели» получают поддержку Корпорации МСП в 2023 году



«Газелей» от других компаний отличает устойчивость роста на длительных периодах, поэтому они являются основной движущей силы экономики страны. Именно компании-«газели» выступают главными генераторами экономической активности, создавая в развитых странах более половины новых рабочих мест.

- В рамках программы участникам будут доступны следующие меры поддержки:
- гарантии (вознаграждение за гарантию 0,1–0,5%, сумма гарантийного покрытия 70–75%), льготные кредиты, вход в капитал;
 - обеспечение доступа к закупкам крупнейших заказчиков;
 - правовая, консультационная, информационно-маркетинговая, имущественная поддержка.

- Чтобы участвовать в программе поддержки «газелей», субъект МСП должен соответствовать критериям:
- осуществляет деятельность не менее 3 лет;
 - среднегодовой темп роста выручки за 3 последних года составляет не менее 20%;
 - вид деятельности соответствует приоритетным отраслям;
 - имеет документы, подтверждающие ее права на результаты интеллектуальной деятельности.



В Архангельске состоялась Всероссийская конференция инфраструктура поддержки экспорта по итогам 2022 года

В ней приняли участие представители Российского экспортного центра и центров поддержки экспорта из 80 регионов.



[Посмотреть видео как это было:](#)



Конференция была организована при участии Агентства регионального развития, ЦПЭ Архангельской области и Министерства экономического развития, промышленности и науки Архангельской области в рамках нацпроектов «Международная кооперация и экспорт» и «Малое и среднее предпринимательство и поддержка индивидуальной предпринимательской инициативы».





Итоги Центра поддержки экспорта Архангельской области за 2022 год



Минувший год был непростым для российских компаний, но сложности и ограничения помогли найти новые ресурсы для движения вперёд. Региональный Центр поддержки экспорта оказал содействие Архангельским экспортёрам в использовании этих возможностей и налаживании контактов с новыми иностранными покупателями.

2022 год в цифрах:

341 предприятие

малого и среднего бизнеса получили услуги ЦПЭ Архангельской области

117 участников

прошли обучение в Школе экспорта РЭЦ (всего состоялось 11 модулей)

20 млн долларов США

архангельские компании заключили экспортные контракты с контрагентами

5 компаний

региона получили новую услугу по содействию в организации транспортировки экспортной продукции за рубеж

25 компаний

Поморья вышли на международные маркетплейсы

5 предпринимателей

успешно прошли обучение в рамках 4 модулей акселерационной программы Сколково «Экспортеры 2.0».

Также Центр поддержки экспорта Архангельской области организовал участие 11 компаний малого и среднего бизнеса региона в 6 международных выставках. Компании и предприниматели Поморья приняли участие в двух международных бизнес-миссиях: в Казахстан и Иран.

География Архангельских экспортёров в 2022 году:

- Казахстан
- Вьетнам
- Беларусь
- Израиль
- Азербайджан
- КНР
- США
- Италия
- Румыния
- Молдова
- Эстония
- Польша
- Дания
- Литва
- Киргизия
- ОАЭ
- Турция



Хотите торговать на международных рынках? Тогда обращайтесь в Центр поддержки экспорта Архангельской области по электронной почте export@msp29.ru или по телефону +7 800 100 7000.



Реализованный проект ООО «ПроШкола» по концессии в Белгородской области

В Архангельске в рамках ГЧП построят школу



Министерство образования Архангельской области заключило первое концессионное соглашение по строительству новой школы на 860 учащихся в округе Майская Горка столицы Поморья. Самая динамично развивающаяся территория города получит еще одну «образовательную» новостройку. Проект проработан и находится на сопровождении Регионального центра государственно-частного партнерства Агентства регионального развития.

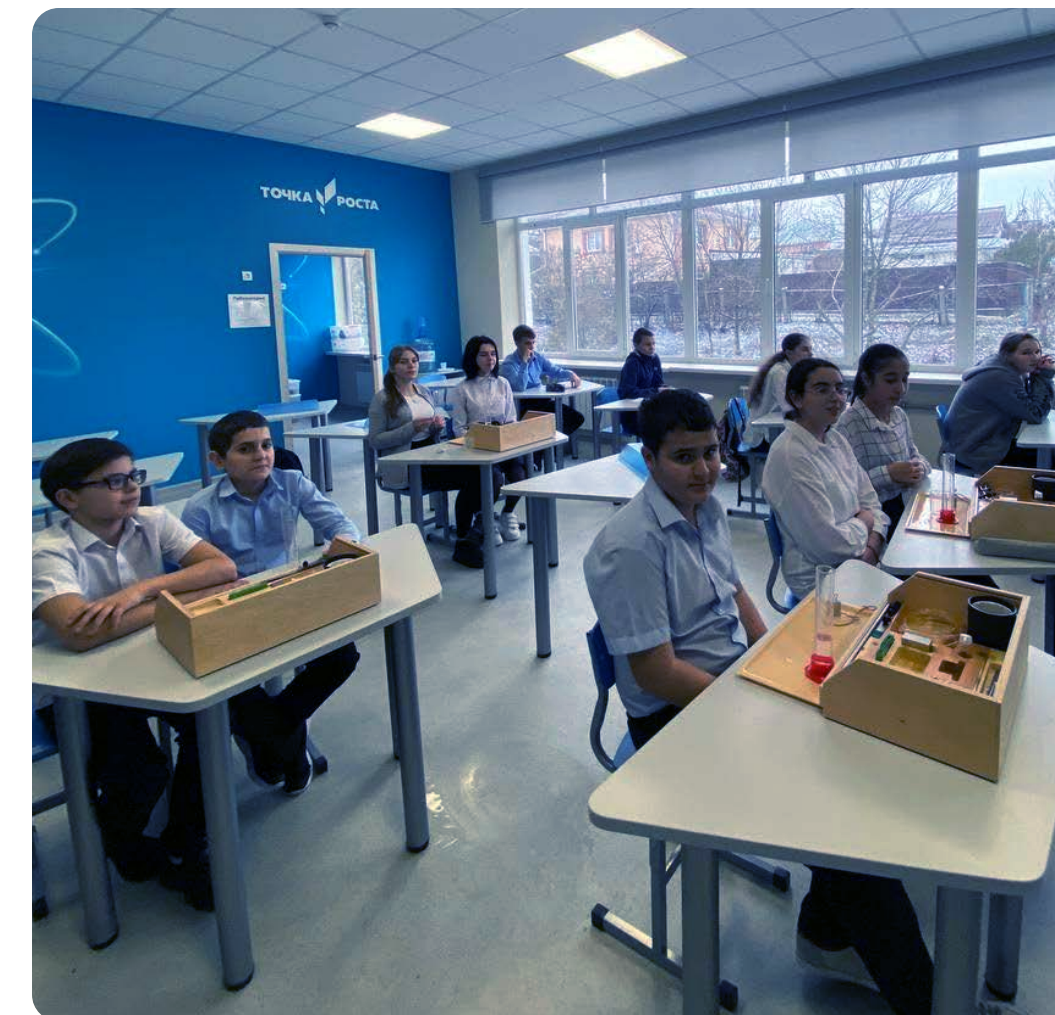
860 детей

будет учиться в образовательной «новостройке»

2,8 млрд руб

общий объем инвестиций для реализации проекта

«На возведение здания, где будут учиться 860 детей, мы привлекли из федерального бюджета практически 1,5 млрд рублей. Проект одобрен Минпросвещения России. Строить будем в рамках концессионного соглашения с ООО «ПроШкола». Наш партнер не только возведет само здание, но и полностью оснастит его всем необходимым оборудованием. Принять первых учеников новая школа должна уже в 2024 году»



32 проекта

на сопровождении в Центре ГЧП Архангельской области

66,7 млрд рублей

общий объем инвестиций



Александр Цыбульский,
губернатор Архангельской области



первая ниша

В Архангельской области в 2023 году стартует новый механизм комплексного развития территорий

Аварийное жилье в Поморье планируют расселять по программе комплексного развития территорий.

Комплексное развитие территорий (КРТ) предполагает выделение застройщикам крупных участков, где, в зависимости от условий договора, необходимо расселить и снести аварийные дома, возвести новое жильё, социальные объекты, выполнить благоустройство территории.

«Главная задача нового механизма – расселение многочисленных деревянных многоквартирных домов, часть из которых не попала в программу расселения из аварийного жилья. Благодаря новому механизму наши самые крупные города области получают современные и благоустроенные кварталы, а муниципальные образования сэкономят бюджетные средства на освобождение площадок под строительство социальных объектов: школ, детских садов и т.д.»



Светлана Строганова, заместитель министра – начальник управления архитектуры и градостроительства министерства строительства и архитектуры

Поморье входит в число регионов-лидеров по количеству таких проектов. Участки, по которым идёт активная работа, расположены в Архангельске и Северодвинске, а также в Котласе и Коржме.

В 2023 году планируется заключить порядка 10 договоров о КРТ. Вопросы включения домов в границы КРТ обсуждаются с жителями таких домов. По опыту 2022 года в некоторых случаях на собраниях собственников помещений многоквартирных домов жители отказываются от переселения, что приводит к изменению границ КРТ, проведению всех организационных процедур вновь.

Победителям торгов в рамках реализации механизма КРТ предстоит расселить жителей этих домов. По согласованию с ними это может быть вариант предоставления единовременной компенсации (по средней стоимости за квадратный метр в городе), предоставление аналогичной жилплощади или покупка новой квартиры. Кроме расселения деревянных жилых домов инвесторам предстоит освободить ряд территорий под строительство социальных объектов.

За государственной поддержкой МСП обращайтесь в Агентство регионального развития, Центр услуг «Мой бизнес» по телефону 8 800 100 7000 или по электронной почте: office@msp29.ru.

80 Га

общей площади

718 тыс

квадратных метров потенциального строительства нового жилья

«Этот механизм позволяет на конкурентной основе получать значительные по площади земельные участки для застройки современными жилыми домами, расположенными, как правило, в коммерчески привлекательных районах, с хорошей транспортной доступностью, возможностью подключения к инженерным сетям и хорошим потенциалом не только для продажи нового жилья, но и заработка на аренде или продаже коммерческих площадей. В Агентстве регионального развития готовы помочь инвесторам, которые заинтересованы в участии в этом механизме. Это и консультационная помощь, и помощь в создании финансовых моделей проектов и привлечение других мер поддержки в будущие проекты.»



Максим Заборский, генеральный директор Агентства регионального развития



вторая ниша

Инвестпроект: «Всесезонный туристический комплекс и горнолыжный курорт «Красная Горка»»

Проект планируется к реализации резидентом Арктической зоны РФ ООО «Красная Горка», которым ведется поиск частных партнеров. Инвестору предлагается участие в финансировании строительства и приобретении оборудования современного всесезонного туристического комплекса с горнолыжным склоном длиной до 1000 м, оборудованным несколькими подъемниками, с вхождением в состав учредителей общества, возвратом инвестиций и получением дивидендов от коммерческой деятельности проекта исходя из расчетов финансовой модели.

Размещение объектов на территории общей площадью около 14 Га.

199 млн рублей
объем инвестиций по проекту

4,5 года
срок окупаемости

Преференции проекта

- Льготное кредитование по ставке от 2% годовых
- Льготы по налогам: УСН – 1 % (5 лет), налог на имущество – 0,1% (5 лет); 1,1% (6-10 лет)

Поселок Красная Горка – это самая высокая жилая точка материковой части Архангельской области, одно из самых красивых мест, идеально подходящее для создания популярного всесезонного курорта для активного отдыха всего в двух часах езды от Архангельска. Прелесть этого места в том, что сюда можно приезжать и зимой, и летом. Отдыхать здесь хорошо в любое время года.

Курорт будет предлагать неограниченные возможности для отдыха круглый год. Зимняя Красная Горка - это сафари на снегоходах и собачьих упряжках, подлёдная рыбалка и походы на снегоступах, горнолыжные и беговые трассы. А летом - рыбалка на озерах и реках, прогулки и сплавы на байдарках, пешие туры по красивейшим окрестностям, горные велосипеды и многое другое.

В туристическом комплексе будет реализована концепция индивидуального отдыха в экологических, тёплых домах с панорамным остеклением, террасами и барбекю для вечеров наедине с природой.



третья ниша

В Поморье предприниматели могут обустроить туристские зоны на территории «заказников»

Сейчас в Архангельской области на особо охраняемых природных территориях (кроме Шиловского заказника) разрешено использование земельных участков под туризм, а именно, размещение палаточных лагерей для проведения походов и экскурсий, пешие и конные прогулки, создание экологических троп, кемпинги, веревочные парки, обустройство мест для занятий спортом и прочее.

Новые возможности для бизнеса открываются в таких «заказниках», как Соянский, Беломорский, Мудьюгский, Сийский, Веркольский, Двинской, Кожозерский, Лачский, Сольвычегодский, Устьянский.

Сийский заказник



Например, в нацпарке «Онежское Поморье» в прошлом году была открыта экологическая тропа «Через дюны к морю». Новый пеший маршрут протяжённостью 6 километров сотрудникам Парка помогли оборудовать волонтеры из Архангельска, Москвы, Екатеринбурга и Швейцарии.

Начинается маршрут рядом с озером Мураканским, которое когда-то было частью Белого моря. На тропе можно посетить рощу рукотворных кедров, узнать, кто такой рачок бокоплав, а также подружиться с поморским ветром Сиверко.

Именно Сиверко, как герой тропы, и помогает посетителям пройти к Белому морю. На месте, где море закрывает дюна, инспекторы «Онежского Поморья» вместе с волонтерами проекта «Через дюны к морю» построили деревянную лестницу, по которой можно с лёгкостью подняться по песчаному склону

Завершается маршрут на берегу моря, где волонтеры установили флюгер и розу ветров.

Помочь выбрать территорию для создания туристических услуг помогут в Агентстве регионального развития: 8 (800) 100 7000 office@misp29.ru

тропа «Через дюны к морю»



Инструменты поддержки инвестора



Инвестируйте в Архангельскую область

8 (800) 100-70-00

office@msp29.ru

msp29.ru

Видео: Архангельская область 2023: перспективы,
инвестиции, экономика Поморья

