



ОПОРА РОССИИ

ОБЩЕРОССИЙСКАЯ ОБЩЕСТВЕННАЯ ОРГАНИЗАЦИЯ МАЛОГО И СРЕДНЕГО ПРЕДПРИНИМАТЕЛЬСТВА

# Материалы разработаны Комиссией «ОПОРЫ РОССИИ» по социальному предпринимательству



ОПОРА РОССИИ

ОБЩЕРОССИЙСКАЯ ОБЩЕСТВЕННАЯ ОРГАНИЗАЦИЯ МАЛОГО И СРЕДНЕГО ПРЕДПРИНИМАТЕЛЬСТВА



# РЕГИОНАЛЬНЫЙ СТАНДАРТ РАЗВИТИЯ СОЦИАЛЬНОГО ПРЕДПРИНИМАТЕЛЬСТВА

## ВВЕДЕНИЕ

Региональный стандарт развития социального предпринимательства (далее –Стандарт) - это стандарт современных управленческих практик, встроенных в систему управления регионом и направленных на решение задач социального развития территорий путем привлечения предпринимателей к оказанию социальных услуг и трудоустройству социально незащищённых групп населения.

Стандарт предназначен для применения высшим должностным лицом субъекта Российской Федерации, региональными органами исполнительной власти и подведомственными им организациями и предприятиями, главами муниципальных образований, органами местного самоуправления и подведомственными им организациями и предприятиями, профессиональными сообществами предпринимателей, предприятиями крупного и среднего бизнеса в качестве руководства для реализации проектов по созданию экосистемы развития социального предпринимательства.

Цель Стандарта – повышение качества жизни за счет расширения предложения социально значимых услуг и создания условий для трудоустройства социально незащищенных групп населения.

Задачи Стандарта:

- создание в регионах комплексной системы поддержки социальных предпринимателей;
- создание системы вовлечения населения территорий в социально значимую деятельность;
- вовлечение в деятельность по социальному развитию регионов всех заинтересованных сторон из числа органов исполнительной власти, предпринимателей, образовательных организаций, предприятий крупного бизнеса и др.

Стандарт содержит перечень управленческих практик по четырем направлениям:

- вовлечение в социальное предпринимательство;
- ресурсное обеспечение социально-предпринимательских проектов;
- обеспечение доступа к рынкам сбыта;
- снижение административных барьеров.

Стандарт считается внедренным, если на территории реализуется не менее 75% практик, включенных в Стандарт. При этом в программах по развитию социального предпринимательства реализуются мероприятия, относящиеся ко всем разделам Стандарта.

Стандарт разработан Комиссией по социальному предпринимательству Общероссийской общественной организации малого и среднего предпринимательства «ОПОРА РОССИИ».

## Раздел 1. Вовлечение в социальное предпринимательство

Программы по вовлечению в социальное предпринимательство на региональном и муниципальном уровне должны включать следующие мероприятия:

- 1) В общеобразовательных школах – внедрение во внеурочную деятельность школ социального проектирования – деятельности по разработке и реализации школьниками социальных проектов, направленных на развитие территорий их проживания (городов, сельских населенных пунктов).

Ключевыми требованиями к программам по вовлечению в социальное проектирование являются:

- обязательность практической реализации школьниками социальных проектов в сферах благоустройства, создание новых сервисов для жителей, модернизации общественных пространств, проведения мероприятий;
- закрепление за каждой проектной командой куратора из числа педагогов, включение в стимулирующую часть оплаты труда педагогов показателей по участию в программе;
- поддержка школьных проектов через организацию презентаций проектов на уровне местных сообществ с целью привлечения волонтеров, партнеров, спонсоров, а также проведение регионального конкурса реализованных социальных проектов.

- 2) В общеобразовательных школах и учреждениях дополнительного образования (муниципальных, частных) – реализация программ по предпринимательскому образованию.

Ключевыми требованиями к программам по предпринимательскому образованию являются:

- обязательность практической реализации школьниками предпринимательских проектов: разработка продукта / услуги, обеспечение первых продаж (возможно, без регистрации ИП или юридического лица);
- наличие в программах блока по социальному предпринимательству: лекции по целям устойчивого развития ООН, определению социального предпринимательства в российском законодательстве, приведение примеров реальных проектов, в том числе примеров из своего региона / муниципалитета;
- привлечение к работе со школьниками менторов – наставников из числа успешных предпринимателей, в том числе социальных.

- 3) В учреждениях среднего и высшего профессионального образования – внедрение проектного подхода, в рамках которого студенты разрабатывают и запускают собственные социальные или социально-предпринимательские проекты.

Введение в учебных заведениях специальных курсов, в рамках которых помимо лекционных занятий по основам предпринимательской деятельности, студенты разрабатывают и реализуют собственные социальные или социально-предпринимательские проекты. Итоговая работа по курсу – защита реализованного проекта.

Курсы рекомендуются к внедрению на гуманитарных и экономических специальностях: государственное и муниципальное управление, социология, пиар и реклама, маркетинг и другие.

В рамках развития данного подхода может быть реализована программа «Стартап как диплом», в рамках которой предпринимательский проект студентов засчитывается как дипломная работа.

- 4) В учреждениях среднего и высшего профессионального образования – организация студенческих стажировок на предприятиях малого и среднего бизнеса, в некоммерческих организациях.

Ключевыми требованиями к программам стажировок являются:

- долгосрочность стажировок – продолжительность стажировок от 2-х до 9-ти месяцев (учебный год);
- реализация на базе организации реального проекта – подготовка и проведение мероприятия, фандрайзинг, привлечение спонсоров, разработка и проведение пиар-компаний, проведение маркетинговых исследований и т.п.
- закрепление за студентами на уровне образовательной организации и на уровне организации-стажировочной площадки - руководителей стажировки, сопровождающих реализацию студентами проектов;
- организация подготовки студентов к стажировке – введение в образовательной организации дополнительных курсов, например, курсов по управлению проектами, курсов по социальному предпринимательству и др.
- привлечение к работе со студентами менторов – успешных предпринимателей и руководителей НКО.

- 5) В организациях инфраструктуры поддержки предпринимательства (Центр «Мой бизнес», Центр инноваций социальной сферы) – реализация комплексной программы по популяризации социального предпринимательства.

Ключевыми мероприятиями программы должны стать:

- публикации в СМИ о предпринимателях;
- передачи на местном телевидении об успешных социальных предпринимателях, проживающих на территории;
- специальные мероприятия – премии предпринимателям за вклад в развитие территории;
- открытые встречи с успешными социальными предпринимателями;
- бизнес-завтраки с успешными предпринимателями;
- проведение выставок-ярмарок продукции социальных предпринимателей.

- 6) В организациях инфраструктуры поддержки предпринимательства (Центр «Мой бизнес», Центр инноваций социальной сферы) – реализация совместного проекта с организациями среднего и высшего образования по популяризации социального предпринимательства среди студентов и школьников.

В рамках проекта студентов знакомят с концепцией социального предпринимательства и предлагают провести самостоятельную исследовательскую работу по поиску и описанию бизнес-кейсов социальных предпринимателей своей территории и разработке лекций для школьников, в рамках которых доступным языком рассказать, что такое социальное предпринимательство и почему важно заниматься этой деятельностью. Подготовка и проведение лекций может быть организована как студенческий конкурс.

## **Раздел 2. Ресурсное обеспечение социально-предпринимательских проектов**

Программы по ресурсному обеспечению социально-предпринимательских проектов на региональном и муниципальном уровне должны включать следующие мероприятия:

### Предоставление помещений и земельных участков

- 1) На уровне муниципальных образований – развитие системы коворкингов – открытых площадок для организации переговоров, проведения мероприятий, работы – на базе библиотек, других учреждений культуры и дополнительного образования.

Помимо предоставления рабочих мест и площадок для проведения переговоров и мероприятий на базе коворкингов должна быть организована работа по формированию сообщества социальных предпринимателей – людей, разделяющих общие ценности. Данная работа должна включать:

- установление требований к резидентам;
- отбор резидентов;
- проведение тематических мероприятий на базе коворкингов.

- 2) На уровне муниципальных образований – создание пространств для малого и среднего бизнеса на первых этажах строящихся зданий, предоставление помещений на льготной основе для социальных предпринимателей.

Рекомендуется проводить переговоры с частными застройщиками о включении таких программы в программы корпоративной социальной ответственности или в маркетинговую стратегию компаний.

Для компании – застройщика данная программа имеет следующие преимущества:

- позиционирование компании как социально-ответственного бизнеса;
- повышение привлекательности жилых домов для потенциальных покупателей, поскольку помимо непосредственно квартир в них размещаются объекты социальной сферы.

- 3) На уровне региона и муниципальных образований – реализация программы по приоритетному предоставлению государственных и муниципальных нежилых помещений, а также земельных участков в аренду социальным предпринимателям в приоритетном порядке и на льготной основе.

### Информационное обеспечение

- 4) На базе организаций инфраструктуры поддержки предпринимательства (Центр «Мой бизнес», Центр инноваций социальной сферы) – организация информирования социальных предпринимателей о доступных ресурсах для запуска и развития социально-предпринимательских проектов. Информирование осуществляется на официальном интернет-портале организации инфраструктуры, в рамках индивидуальных консультаций (при личном обращении или в формате ответов на вопросы), в рамках консультационных семинаров.
- 5) На базе организаций инфраструктуры поддержки предпринимательства (Центр «Мой бизнес», Центр инноваций социальной сферы) – организация информирования социальных предпринимателей о доступных ресурсах для запуска и развития социально-предпринимательских проектов. Информирование осуществляется на официальном интернет-портале организации инфраструктуры, в рамках индивидуальных консультаций

(при личном обращении или в формате ответов на вопросы), в рамках консультационных семинаров.

Консультационные семинары проводятся по доступным мерам государственной поддержки, а также по вопросам, связанным с государственным регулированием предпринимательской деятельности, в том числе по следующим темам:

- организационно-правовой формы;
- системы налогообложения бизнеса;
- участие в закупках для государственных и муниципальных нужд (44-ФЗ);
- участие в закупках организаций с государственным участием (223-ФЗ);
- защита прав на интеллектуальную собственность;
- вхождение в реестр поставщиков социальных услуг;
- получение льгот на размещение социальной рекламы;
- получение государственной финансовой и имущественной поддержки.

Рекомендуется приглашение в качестве ведущих семинаров представителей органов государственной власти, органов местного самоуправления и подведомственных им организациям, отвечающим за соответствующую сферу деятельности.

- 6) На базе организаций инфраструктуры поддержки предпринимательства (Центр «Мой бизнес», Центр инноваций социальной сферы) - организация образовательных мероприятий по вопросам повышения личной эффективности и вопросам развития и продвижения бизнес-проектов (маркетинг, управление персоналом, логистика и т.п.). Данные мероприятия рекомендуется организовывать исключительно на платной основе представителями специализированных коммерческих и некоммерческих организаций.

#### Акселерация социальных предпринимателей

- 7) На базе организаций инфраструктуры поддержки предпринимательства (Центр «Мой бизнес», Центр инноваций социальной сферы) – организация и проведение акселерационных программ – комплексных программ, включающих образовательный, менторский, консультационный и ресурсный компоненты, которые обеспечивают быстрый запуск и/или развитие предпринимательских проектов. В рамках программ для социальных предпринимателей особое внимание должно уделяться модели социального воздействия – соотношения социальной миссии организации с бизнес-показателями проекта.
- 8) На базе организаций инфраструктуры поддержки предпринимательства (Центр «Мой бизнес», Центр инноваций социальной сферы) – проведение менторских сессий – мозговых штурмов по обсуждению проблем конкретных проектов. В мозговом штурме принимают участие инициаторы – авторы проекта и успешные предприниматели или менеджеры успешных предприятий малого и среднего бизнеса. В результате менторских сессий могут появляться новые стратегические решения по развитию проектов или конкретные решения тактических задач.

#### Финансовая поддержка проектов

- 9) На региональном уровне (совместно с компаниями крупного бизнеса) - создание фондов социального бизнеса – фондов, учреждений компаниями крупного бизнеса в рамках программ корпоративной ответственности.

Средства фонда предоставляются социальным предпринимателям в форме беззалоговых займов (беспроцентных или с льготным процентом) с отсрочкой платежей. Отбор предпринимателей для предоставления грантов проводится на конкурсной основе с участием представителей корпораций, местной администрации и представителей городского бизнес-сообщества. Преимущество отдается выпускникам акселерационных программ как проектов с наиболее качественно проработанной бизнес-моделью.

- 10) На базе организаций инфраструктуры поддержки предпринимательства (Центр «Мой бизнес», Центр инноваций социальной сферы) – развитие инвестиционного сообщества территории – представителей малого и среднего бизнеса, работников крупных корпораций, готовых инвестировать в социально-значимые проекты. В целях формирования сообщества должны проводиться:
  - обучающие программы для начинающих инвесторов;
  - проведение на регулярной основе презентационных сессий, в рамках которых социально-значимые предпринимательские проекты презентуются потенциальным партнерам и инвесторам.
- 11) На региональном уровне – включение социальных предпринимателей в число получателей государственных субсидий на разработку новых технологий с социально незащищенными группами населения наравне с некоммерческими организациями.

#### Обеспечение кадрами

- 12) На региональном уровне (совместно с компаниями крупного бизнеса) – реализация программ по развитию корпоративного волонтерства – привлечения сотрудников компаний к деятельности социальных предпринимателей в качестве волонтеров.
- 13) На региональном уровне – реализация программ по обучению сотрудников, организации профессионального обучения, профессионального образования, дополнительного профессионального образования и содействия в прохождении независимой оценки квалификации работников социальных предприятий.
- 14) На муниципальном уровне (совместно со службами занятости) – организация общественных оплачиваемых работ для специалистов, зарегистрированных на бирже труда, в организациях социальных предпринимателей и НКО. Преимущество отдается высококвалифицированным специалистам, временно оставшимся без работы.

### Раздел 3. Обеспечение доступа к рынкам сбыта

Программы по обеспечению доступа социальных предпринимателей к рынкам сбыта на региональном и муниципальном уровне должны включать следующие мероприятия:

- 1) На региональном и муниципальном уровне – передача части государственных и муниципальных услуг на аутсорсинг негосударственным организациям (коммерческим и некоммерческим). Финансирование в форме субсидий на компенсацию фактически произведенных затрат или субсидий на выполнение государственного (муниципального) социального заказа (после принятия федерального закона).
- 2) На региональном уровне (совместно с сетевыми торговыми организациями) – размещение продукции социальных предпринимателей в розничных сетях на специальных полках для социальных предпринимателей («Товары с историей»).
- 3) На региональном уровне (совместно с крупными производственными компаниями) – реализация программ по включению социальных предпринимателей в цепочку поставщиков, в том числе определение перечня продукции для закупки у социальных предпринимателей, проведение обучающих мероприятий по закупочным процедурам крупных корпораций и участию в них организаций малого предпринимательства. Ключевые партнеры – компании – участники глобального договора ООН.
- 4) На базе организаций инфраструктуры поддержки предпринимательства (Центр «Мой бизнес», Центр инноваций социальной сферы) – участие в проекте Общероссийской общественной организации малого и среднего предпринимательства «ОПОРА РОССИЯ» - Карта добрых бизнесов.

Карта добрых бизнесов – публичная база данных территории, на которую наносятся бизнесы, которые вносят вклад в решение социальных проблем. К таким бизнесам могут относиться как социальные предприятия (в терминологии существующего законопроекта о социальном предпринимательстве), так и другие виды бизнеса, которые инвестируют в местное сообщество (например, рестораны, которые передают невостребованную еду нуждающимся).



## Раздел 4. Снижение административных барьеров

Программы по снижению административных барьеров на региональном и муниципальном уровне должны включать следующие мероприятия:

- 1) На региональном уровне – создание Общественного совета по социальному предпринимательству. Председатель совета – советник губернатора субъекта Российской Федерации, члены Общественного совета – председатели муниципальных общественных советов по социальному предпринимательству.

На заседаниях Общественного совета рассматриваются предложения по снижению административных барьеров для социальных предпринимателей на региональном уровне, по запуску и реализации программ поддержки социальных предпринимателей, по решению проблем конкретных социально-предпринимательских проектов, оценка принимаемых на региональном уровне нормативных правовых актов с точки зрения влияния на развитие социального предпринимательства, законодательные инициативы по внесению изменений и дополнений в федеральное законодательство с целью регламентации и развития социального предпринимательства.

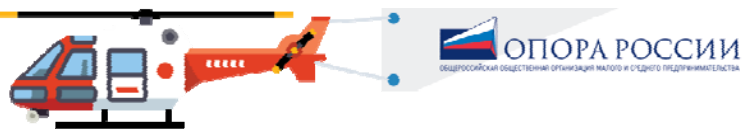
- 2) На муниципальном уровне - создание общественных советов по социальному предпринимательству. Председатель совета – советник главы муниципального образования.

На заседаниях общественных советов рассматриваются предложения по снижению административных барьеров для социальных предпринимателей на муниципальном уровне, по запуску и реализации муниципальных программ поддержки социальных предпринимателей, по решению проблем конкретных социально-предпринимательских проектов, оценка принимаемых на муниципальном уровне нормативных правовых актов с точки зрения влияния на развитие социального предпринимательства, законодательные инициативы по внесению изменений и дополнений в федеральное и региональное законодательство с целью регламентации и развития социального предпринимательства.

- 3) На муниципальном уровне - проведение переговорных площадок – совещаний по решению проблем конкретных социально-предпринимательских проектов.

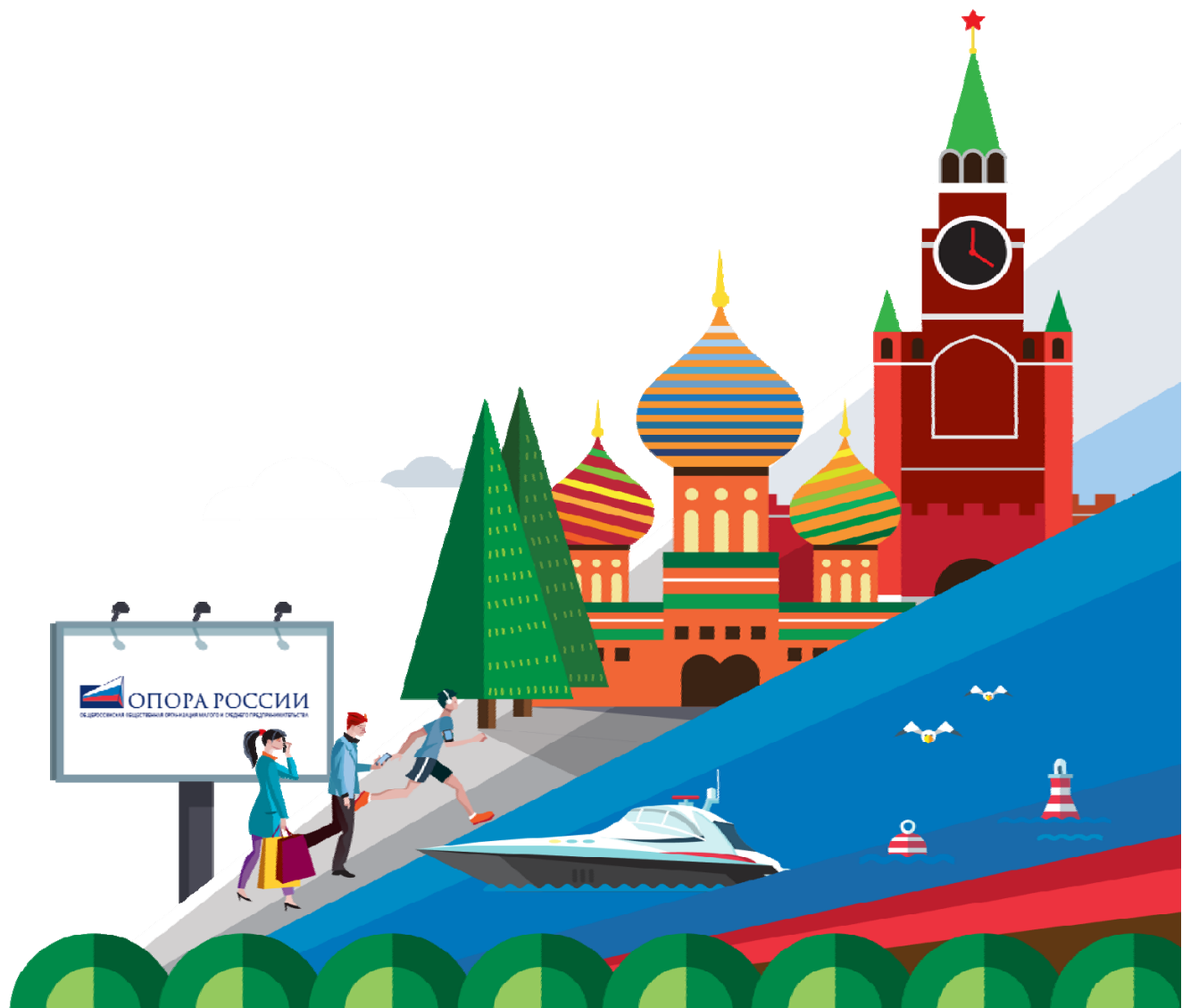
Переговорные площадки должны проводиться по мере необходимости. На совещаниях обязательно присутствие членов общественного совета по развитию социального предпринимательства, главы муниципального образования или заместителя главы муниципального образования по экономической политике, представителей иных органов местного самоуправления, общественных организаций предпринимателей, местных предпринимателей, муниципальных депутатов. При необходимости на совещания должны приглашаться представители территориальных органов федеральных государственных органов.

Переговорные площадки проводятся по решению руководителей акселерационных программ, по результатам проведения менторских сессий, руководителей организаций инфраструктуры поддержки предпринимательства. Результатами переговорных площадок должны быть поручения по поддержке конкретного проекта, а также перечень вопросов, требующих системных решений на уровне муниципального образования.



## Комиссия по социальному предпринимательству

**ЭКОСИСТЕМА ПОДДЕРЖКИ  
СОЦИАЛЬНОГО ПРЕДПРИНИМАТЕЛЬСТВА  
НА РЕГИОНАЛЬНОМ УРОВНЕ**



## СОЦИАЛЬНОЕ ПРЕДПРИНИМАТЕЛЬСТВО\*

**Трудоустройство социально уязвимых категорий населения**

Трудоустроенные из числа социально уязвимых категорий – **не менее 50%**

Фонд оплаты труда – **не менее 25%**

**Продвижение продуктов и услуг социально уязвимых категорий населения**

Доходы на эту деятельность – **не менее 50%**

Прибыль, реинвестированная – **не менее 50%**

**Товары и услуги для социально уязвимых категорий населения, снимающие ограничения жизнедеятельности**

Доходы на эту деятельность – **не менее 50%**

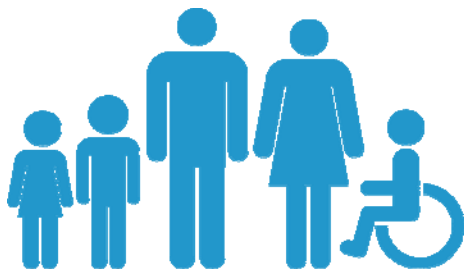
Прибыль, реинвестированная – **не менее 50%**

**Деятельность, направленная на социально значимые цели**

Доходы на эту деятельность – **не менее 50%**

Прибыль, реинвестированная – **не менее 50%**

### СОЦИАЛЬНО УЯЗВИМЫЕ КАТЕГОРИИ – ЭТО:



- инвалиды и лица с ОВЗ
- одинокие и (или) многодетные родители
- пенсионеры и (или) граждане предпенсионного возраста
- выпускники детских домов в возрасте до 23 лет
- лица, освобожденные из мест лишения свободы и имеющие неснятую или непогашенную судимость
- беженцы и вынужденные переселенцы
- малоимущие граждане
- лица без определенного места жительства и занятий
- Граждане, признанные нуждающимися в социальном обслуживании

\*В соответствии с законом №245-ФЗ от 26 июля 2019.



## Работа - I

Михаил Кривонос,  
Санкт-Петербург

Кадровое агентство для инвалидов  
и выпускников детских домов



## моторика

Илья Чех, Москва

Производство бионических  
протезов рук



## ПРОГУЛКА В ТЕМНОТЕ

Елена Стахеева,  
Москва

«Темный» музей (трудоустройство  
инвалидов по зрению)



## ПРОСТЫЕ ВЕЩИ

инклюзивные  
мастерские

Маша Грекова,  
Санкт-Петербург

Трудоустройство людей  
с инвалидностью

# ВКЛАД СОЦИАЛЬНЫХ ПРЕДПРИНИМАТЕЛЕЙ В РЕАЛИЗАЦИЮ ЦЕЛЕЙ ЗАИНТЕРЕСОВАННЫХ СТОРОН



## МО, регион

Достижение стратегических целей развития и показателей национальных проектов



## Крупный бизнес

Вклад в достижение целей устойчивого развития

Развитие кадрового потенциала территорий

Создание комфортной социально-культурной среды для работников



## Объединения предпринимателей

Развитие предпринимательства



## Вузы, СПО

Реализация социальной миссии университетов

Развитие soft skills выпускников

Повышение спроса на выпускников вузов



## Жители территории

Комфортная социально-культурная среда на территории

Увеличение возможностей для профессиональной самореализации на территории



## ЛЮДИ

Среда, в которой появляются люди с социально-предпринимательскими идеями



## РЫНКИ

- Доступ к государственному / муниципальному заказу
- Доступ к торговым сетям
- Продвижение соц. предпринимателей



## РЕСУРСЫ

- Помещения
- Финансовые ресурсы
- Информация
- Акселерация
- Кадры
- Административная поддержка



Развитие этих факторов зависит от деятельности органов государственной власти и местного самоуправления, крупных корпораций, предпринимательского сообщества, высших учебных заведений на конкретных территориях



## ШКОЛЬНИКИ

**Социальное  
проектирование в школах**

Школы

**Предпринимательское  
образование**

Школы, допобразование



## СТУДЕНТЫ

**Проектный подход в обучении**

ВУЗы, СПО

**«Умные» стажировки  
в организациях МСП**

ВУЗы, СПО, МСП

**Продвижение идей социального  
предпринимательства**

СМИ

**Популяризация**

Инфраструктура поддержки  
МСП



## ВЗРОСЛЫЕ

**Продвижение идей социального  
предпринимательства**

СМИ

**Популяризация**

Инфраструктура поддержки  
МСП



## ИНФОРМАЦИЯ

**Информирование о доступных ресурсах**  
МО, Мой бизнес, ЦИСС

**Консультации**  
Мой бизнес, ЦИСС, ОПОРА РОССИИ, предприниматели



## КАДРЫ

**«Умные» стажировки**  
Вузы, СПО, МСП

**Общественные работы**  
Службы занятости

**Корпоративное волонтерство**  
Крупный бизнес



## ФИНАНСЫ

**Меры господдержки**  
Регион, МО, инфра-ра поддержки предпринимательства

**Грантовые программы и фонды социального бизнеса**  
Крупный бизнес

**Частные инвестиции**  
Бизнес ангелы, венчурные инвесторы

**Краудфандинг**  
Платформы (сбор средств), Мой бизнес, ЦИСС (продвижение)



## АКСЕЛЕРАЦИЯ

**Оформление франшиз**  
Мой бизнес, ЦИСС

**Мой бизнес, ЦИСС**  
ЦИСС, Мой бизнес, предприниматели

**Менторские сессии**  
Предприниматели, ОПОРА РОССИИ



## ПОМЕЩЕНИЯ

**Коворкинги в мун. учреждениях, земельные участки**  
МО

**Помещения в новых домах**  
Застройщики





## Координационный совет по социальному предпринимательству

Регион, МО, предприниматели, общественные объединения предпринимателей



## Переговорные площадки по проектам предпринимателей

МО, крупный бизнес, инфраструктура поддержки, застройщики

Системная работа по снятию административных барьеров

Содействие в реализации конкретных проектов



**Доступ к рынку бюджетных услуг**



**Передача на аутсорсинг бюджетных услуг**

Регион, МО



**Доступ к торговым сетям**



**Полка «Товары с историей»**

Регион, МО, торговые сети



**Продвижение товаров и услуг социальных предпринимателей**



**Создание карты «Добрых бизнесов»**

ЦИСС, Мой бизнес, ОПОРА РОССИИ

**Публикация кейсов на платформе «Деловая среда»**

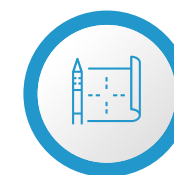
ЦИСС, Мой бизнес, платформа «Деловая среда»



## Анализ имеющихся ресурсов



## Выбор мероприятий модели для реализации



## Разработка дорожных карт по реализации мероприятий

Анализ действующих программ поддержки и их эффективности.

Определение заинтересованных участников

Мероприятия выбираются исходя из имеющихся ресурсов и ограничений территории

Определение ответственных, объемов финансирования (при необходимости), сроков реализации



**ОПОРА РОССИИ**  
ОБЩЕРОССИЙСКАЯ ОБЩЕСТВЕННАЯ ОРГАНИЗАЦИЯ МАЛОГО И СРЕДНЕГО ПРЕДПРИНИМАТЕЛЬСТВА  
КОМИССИЯ ПО СОЦИАЛЬНОМУ ПРЕДПРИНИМАТЕЛЬСТВУ

# **ПРЕДЛОЖЕНИЯ ПО МЕРАМ ПОДДЕРЖКИ СОЦИАЛЬНОГО ПРЕДПРИНИМАТЕЛЬСТВА**



## ИНФОРМАЦИОННАЯ ПОДДЕРЖКА

- предоставление времени в эфире государственных средств массовой информации (радиостанций, телеканалов), полосы в печатных средствах массовой информации, информационное пространство интернет-изданий субъекта Российской Федерации (далее в статье – информационный ресурс государственных СМИ) на безвозмездной основе.



# КОНСУЛЬТАЦИОННАЯ ПОДДЕРЖКА

- по вопросам, связанным с осуществлением предпринимательской деятельностью;
- юридическим вопросам;
- вопросам привлечения финансирования;
- и участия в закупках



## ФИНАНСОВАЯ ПОДДЕРЖКА

В виде субсидий с частичной компенсацией или в полном объеме на следующие виды расходов:

- коммунальные платежи, затраты на капитальный ремонт;
- затраты на приобретение оборудования;
- затраты на обязательное обучение сотрудников;
- затраты, связанные с продвижением и размещением продукции социальных предпринимателей на маркетплейсах;
- затраты, связанные с обеспечением доступной среды для маломобильных граждан на предприятии;
- затраты, связанные с приобретением транспорта, в том числе специализированного;
- затраты, связанные с выплатой заработной платы сотрудникам с ОВЗ на период адаптации и обучений от 3 до 12 месяцев;
- затраты, связанные с адаптацией сотрудников с ограничениями в здоровье;
- затраты, связанные с маркировкой товаров, производимых социальным предприятием;
- затраты, связанные с оформлением разрешительной документации на производимую продукцию;
- затраты на компенсацию процентной ставки по кредитам на выкуп и приобретение помещения.



## НАЛОГОВЫЕ МЕРЫ ПОДДЕРЖКИ

- снижение налоговой нагрузки на УСН;
- применение понижающего коэффициента к налоговой базе на патентной системе налогообложения;
- увеличение предельного количества персонала в рамках ПСН;
- понижающий коэффициент на налог на имущество и на транспортный налог.





## ФЕДЕРАЛЬНЫЕ МЕРЫ ПОДДЕРЖКИ

- пониженные тарифы страховых взносов;
- убрать установленный минимум трудоустроенных категорий граждан в случае, если они осуществляют деятельность без привлечения работников в единственном лице (например, Индивидуальный предприниматель пенсионного возраста);
- разработка упрощенного порядка для социальных предпринимателей для попадания в реестр поставщиков социальных услуг;
- сохранение для инвалидов и пенсионеров, которые сами являются социальными предпринимателями, имеющих льготы;
- сохранение социальных льгот для социально-уязвимых граждан, работающих у социальных предпринимателей;
- преимущества участия в закупках/торгах по 44ФЗ и 223ФЗ - Социальных предпринимателей наравне с СОНКО;
- внести правки, которые позволят входить в реестр социальных предпринимателей молодым предприятиям, до 6 месяцев с момента открытия и с оборотом от 25 до 50%.



# БЛАГОДАРЮ ЗА ВНИМАНИЕ

Председатель Комитета  
по социальному предпринимательству  
Забайкальского регионального отделения «ОПОРА РОССИИ»  
Кузьмина Валентина

*(модельный законопроект)*

## Закон субъекта Российской Федерации

### О государственной поддержке социальных предприятий в субъекте Российской Федерации

#### **Глава 1. Общие положения**

##### **Статья 1.**

##### **Предмет регулирования настоящего закона.**

Настоящий Закон регулирует отношения, связанные с предоставлением государственной поддержки субъектам малого и среднего предпринимательств, осуществляющим деятельность в сфере социального предпринимательства на территории субъекта Российской Федерации.

##### **Статья 2.**

##### **Субъекты малого и среднего предпринимательств, осуществляющие деятельность в сфере социального предпринимательства, которым могут предоставляться меры государственной поддержки, установленные настоящим законом.**

1. Субъекты малого и среднего предпринимательств, осуществляющие деятельность в сфере социального предпринимательства, которым могут предоставляться меры государственной поддержки, определяются в соответствии с положениями пунктов 7,8 статьи 3, статьи 24.1 Федерального закона от 24 июля 2007 года №209-ФЗ «О развитии малого и среднего предпринимательство в Российской Федерации» (далее – социальные предприятия).

2. Социальное предприятие имеет право на меры государственной поддержки, указанные в настоящем законе, в случае осуществления деятельности на территории субъекта Российской Федерации.

##### **Статья 3.**

##### **Организация государственной поддержки социальных предприятий в субъекте Российской Федерации.**

1. Меры государственной поддержки социальных предприятий осуществляются органами государственной власти субъекта Российской Федерации, а также организациями

инфраструктуры поддержки малого и среднего предпринимательства субъекта Российской Федерации.

2. Организации инфраструктуры поддержки малого и среднего бизнеса субъекта Российской Федерации взаимодействуют с социальными предприятиями по вопросам предоставления мер поддержки в режиме «одного окна», за исключением мер поддержки, указанных в статье 10 настоящего закона.

3. Порядок взаимодействия организаций инфраструктуры поддержки малого и среднего бизнеса и государственных органов субъекта Российской Федерации по вопросам предоставления мер государственной поддержки социальным предприятиям в режиме «одного окна» определяется нормативно-правовым актом уполномоченного органа субъекта Российской Федерации.

#### **Статья 4.**

#### **Меры государственной поддержки социальных предприятий в субъекте Российской Федерации.**

1. В субъекте Российской Федерации действуют следующие меры государственной поддержки социальных предприятий:

1) предоставление в аренду государственного недвижимого имущества субъекта Российской Федерации на безвозмездной основе;

2) рассрочка оплаты недвижимого имущества находящегося в государственной собственности субъекта Российской Федерации и приобретаемого социальным предприятием при реализации преимущественного права на приобретение арендуемого имущества;

3) предоставление субсидий субъекта Российской Федерации;

4) оказание консультационной поддержки;

5) оказание информационной поддержки;

6) налоговые меры поддержки.

2. Социальным предприятиям в субъекте Российской Федерации могут предоставляться иные меры государственной поддержки в порядке, установленном федеральным законом и законом субъекта Российской Федерации.

3. Предоставление мер государственной поддержки социальным предприятиям в субъекте Российской Федерации осуществляется в заявительном порядке.

## **Глава 2.**

### **Меры поддержки социальных предприятий в субъекте Российской Федерации**

#### **Статья 5.**

**Предоставление социальным предприятиям в аренду государственного имущества субъекта Российской Федерации на льготных условиях.**

1. Социальным предприятиям предоставляется государственное недвижимое имущество субъекта Российской Федерации в аренду на безвозмездной основе.
2. Государственное недвижимое имущество субъекта Российской Федерации предоставляется на безвозмездной основе, в случае если такое недвижимое имущество используется социальным предприятием для осуществления видов деятельности, указанных в пунктах 1,2,3,4 части 1 статьи 24.1 Федерального закона от 24 июля 2007 года №209-ФЗ «О развитии малого и среднего предпринимательство в Российской Федерации».
3. Порядок заключения договора аренды государственного недвижимого имущества субъекта Российской Федерации определяется уполномоченным органом субъекта Российской Федерации по управлению государственным имуществом субъекта Российской Федерации.

#### **Статья 6.**

**Рассрочка оплаты недвижимого имущества находящегося в государственной собственности субъекта Российской Федерации и приобретаемого социальным предприятием при реализации преимущественного права на приобретение арендуемого имущества.**

Социальным предприятиям, воспользовавшимся преимущественным правом субъекта малого и среднего предпринимательства на приобретение недвижимого имущества, находящегося в государственной собственности субъекта Российской Федерации в соответствии с положениями федерального закона «Об особенностях отчуждения недвижимого имущества, находящегося в государственной или в муниципальной собственности и арендуемого субъектами малого и среднего предпринимательства, и о внесении изменений в отдельные законодательные акты Российской Федерации» от 22.07.2008 N 159-ФЗ предоставляется рассрочка оплаты такого имущества на срок не менее 10 лет.

## **Статья 7.**

### **Предоставление социальным предприятиям субсидий субъекта Российской Федерации.**

1. Социальным предприятиям предоставляются субсидии с целью софинансирования (частичной компенсации) следующих видов расходов:

1) платежей, связанных с содержанием недвижимого имущества (коммунальные платежи, затраты на капитальный ремонт);

2) затрат на приобретение оборудования, специализированного транспорта;

3) затраты на оборудование рабочих мест трудоустроенных социально уязвимых категорий граждан;

4) затрат на обязательное обучение сотрудников (поддержание квалификации, обязательной аттестации);

5) затраты, связанные с обязательной маркировкой товаров, производимых социальным предприятием, оформлением разрешительной документации на производимую продукцию;

6) затрат, связанных с участием социального предприятия на ярмарках и выставках, в том числе выставках оборудования, размещением товаров на маркетплейсах.

7) затраты, связанные с созданием социальных видеороликов, направленных на популяризацию деятельности социального предприятия.

2. Субсидии с целью софинансирования (частичной компенсации) указанных в настоящей статье видов расходов, предоставляются, в случае если эти расходы связаны с осуществлением социальным предприятием деятельности в соответствии с пунктами 1,2,3,4 части 1 статьи 24.1 Федерального закона от 24 июля 2007 года №209-ФЗ «О развитии малого и среднего предпринимательство в Российской Федерации».

3. Размер и порядок предоставления субсидий социальным предприятиям определяется нормативно-правовым актом уполномоченного органа субъекта Российской Федерации.

## **Статья 8.**

### **Оказания консультационной поддержки социальным предприятиям**

1. Организации инфраструктуры поддержки малого и среднего предпринимательства в субъекте Российской Федерации оказывают консультационную поддержку социальным предприятиям.

2. Консультационная поддержка социальным предприятиям оказывается по вопросам привлечения финансирования, участия в закупках товаров, работ, услуг, юридического характера, иным вопросам, связанным с осуществлением предпринимательской деятельности.

3. Консультационная поддержка для социальных предприятий осуществляется организациями инфраструктуры поддержки малого и среднего бизнеса субъекта Российской Федерации на безвозмездной основе.

4. Для оказания консультационной поддержки организациями инфраструктуры поддержки малого и среднего предпринимательства субъекта Российской Федерации могут привлекаться сторонние организации.

## **Статья 9.**

### **Предоставление информационной поддержки социальным предприятиям**

1. Социальным предприятиям, осуществляющим деятельность на территории субъекта Российской Федерации, предоставляется время в эфире государственных средств массовой информации (радиостанций, телеканалов), полосы в печатных средствах массовой информации, информационное пространство интернет-изданий субъекта Российской Федерации (далее в статье – информационный ресурс государственных СМИ) на безвозмездной основе.

2. Предоставленный информационный ресурс государственных СМИ предназначен для размещения информации о деятельности социального предприятия, осуществляемой в соответствии с пунктами 1,2,3,4 части 1 статьи 24.1 Федерального закона от 24 июля 2007 года №209-ФЗ «О развитии малого и среднего предпринимательство в Российской Федерации».

3. Порядок предоставления информационного ресурса государственных СМИ для размещения информации о деятельности социальных предприятий определяется уполномоченным органом субъекта Российской Федерации.

## **Статья 10.**

### **Налоговые меры поддержки социальных предприятий**

1. Социальные предприятия, применяющие специальный налоговый режим упрощенную систему налогообложения, имеют право на применение ставки в размере 0% при объекте налогообложения «доход» и налоговой ставки в размере 2% при объекте налогообложения «доходы минус расходы».

2. Право на налоговую льготу возникает у социального предприятия в случае осуществления вида деятельности в соответствии с пунктами 1,2,3,4 части 1 статьи

24.1 Федерального закона от 24 июля 2007 года №209-ФЗ «О развитии малого и среднего предпринимательство в Российской Федерации».

3. Социальные предприятия, применяющие патентную систему налогообложения, имеют право на применение понижающего коэффициента к налоговой базе (денежному выражению потенциально возможного к получению годового дохода по виду предпринимательской деятельности).

4. Право на налоговую льготу возникает у социального предприятия, в случае соответствия вида предпринимательской деятельности при применении патентной системы налогообложения видам деятельности в соответствии с пунктами 1,2,3,4 части 1 статьи 24.1 Федерального закона от 24 июля 2007 года №209-ФЗ «О развитии малого и среднего предпринимательство в Российской Федерации».

5. Социальные предприятия имеют право на льготную ставку по транспортному налогу в размере 0%, установленному в субъекте Российской Федерации.

6. Социальные предприятия имеют право на ставку 0% по налогу на имущество организаций, в случае использования объектов недвижимого имущества (объектов налогообложения) в деятельности, в соответствии с пунктами 1,2,3,4 части 1 статьи 24.1 Федерального закона от 24 июля 2007 года №209-ФЗ «О развитии малого и среднего предпринимательство в Российской Федерации».

## **Статья 11.**

### **Заключительные положения**

Настоящий закон вступает в силу с \_\_\_\_\_



 Москва, Суворовская пл., 1/52 к. 2

 +7 (495) 241-25-91

 [www.opora.ru](http://www.opora.ru)

 [sp@opora.ru](mailto:sp@opora.ru)

**Исполнительный директор Комиссии:**

**Химченко Тамара Михайловна,**

**+7 (910) 427-04-45**



## ОСНОВНЫЕ НАПРАВЛЕНИЯ ДЕЯТЕЛЬНОСТИ:

- ▶ Популяризация социального предпринимательства через проведение общественных кампаний, форумов, семинаров и других информационных мероприятий
- ▶ Совершенствование инфраструктуры поддержки и развития социального предпринимательства (пилотирование различных инструментов поддержки – акселерационные программы, менторство, корпоративное волонтерство, студенческие стажировки, помощь в создании сети реализации продукции социальных предпринимателей, разработка муниципальных программ поддержки социального предпринимательства и тд)
- ▶ Подготовка предложений по совершенствованию нормативно-правовой базы в области социального предпринимательства